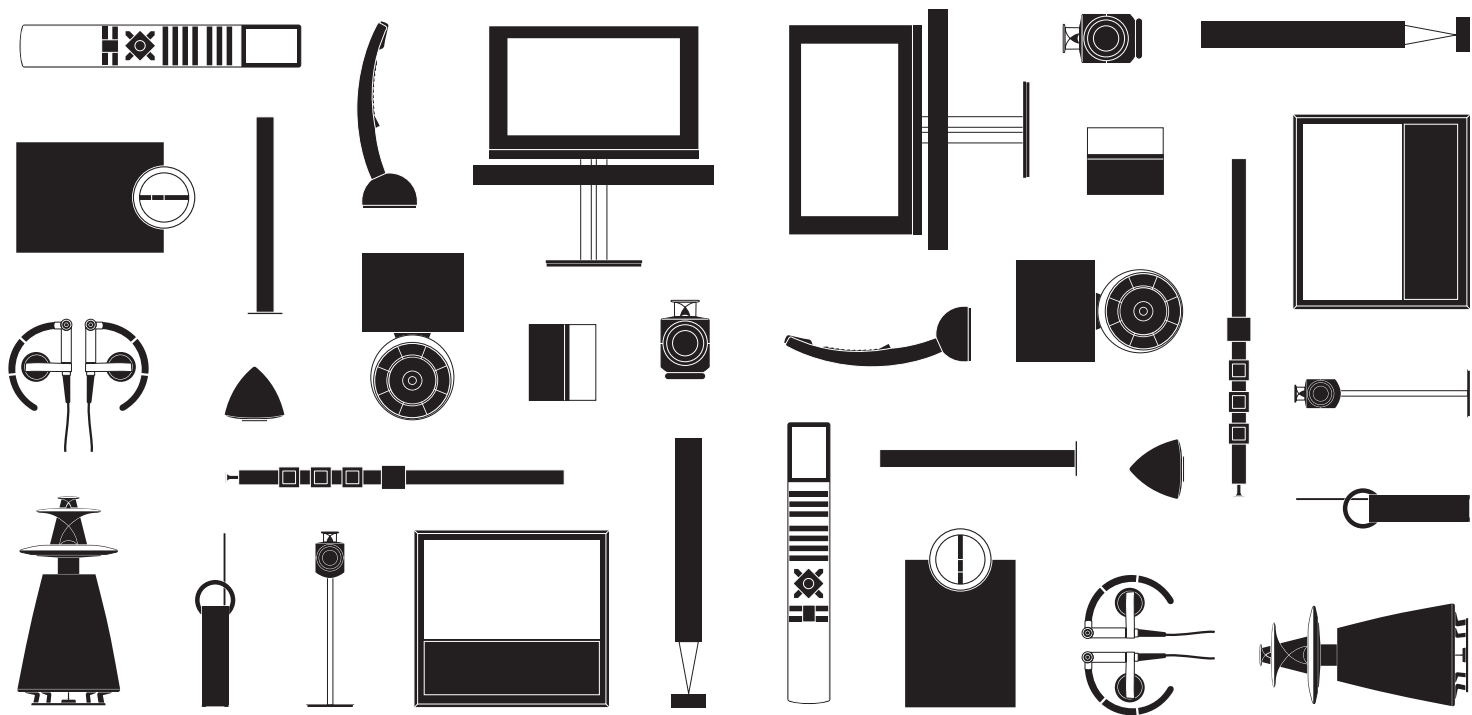


BeoSound 5 Encore



고객님께

이 시작 안내서에는 Bang & Olufsen 제품의 일상적인 사용에 관한 일반적인 정보가 들어 있습니다. 구입하신 매장에서 제품을 배송, 설치한 후 설정해 드릴 것입니다.

BeoSound 5 Encore를 10,000개 이상의 라디오 방송국과 디지털 음악 컬렉션의 탐색 패널로 이용하려면, 인터넷과 선택한 디지털 음악 라이브러리 소스에 사운드 시스템을 연결해야 합니다.

제품의 온라인 설명서 www.bang-olufsen.com/guides에서 디지털 음악의 사용 방법을 알아보실 수 있습니다. 이 설명서에서는 언어 및 암호 설정, Bang & Olufsen 리모컨을 통한 제품 작동 방법 등 추가적인 특징과 기능도 설명합니다.

www.bang-olufsen.com에서도 제품에 관한 자세한 내용과 관련 FAQ를 확인하실 수 있습니다.

가까운 Bang & Olufsen 매장은 궁금한 점들을 가장 먼저 문의하실 수 있는 곳입니다.

Bang & Olufsen 웹 사이트에서 가까운 매장을 찾아보십시오...
www.bang-olufsen.com

경고: 화재 또는 전기 충격 위험이 있으므로, 기기가 비에 젖거나 습기에 노출되지 않도록 하십시오. 기기에 물방울이 떨어지거나 물이 튀지 않게 하고, 화분과 같이 액체가 든 물건을 기기 위에 올려 놓지 마십시오.

AC 전원에서 기기를 완전히 분리하려면 벽면 소켓에서 전원 플러그를 뽑으십시오. 분리된 장치는 바로 작동할 수 있는 상태입니다.



정삼각형 안에 화살표 모양 번개가 들어있는 기호는 인체에 전기 충격을 일으킬 위험이 있는 충분한 수준의 절연되지 않은 "위험한 전압"이 제품 내에 있음을 사용자에게 경고하는 것입니다.



정삼각형 안에 느낌표가 있는 기호는 제품에 동봉된 책자에 중요한 작동 및 유지 관리(수리) 지침이 있음을 사용자에게 경고하는 것입니다.

중요!

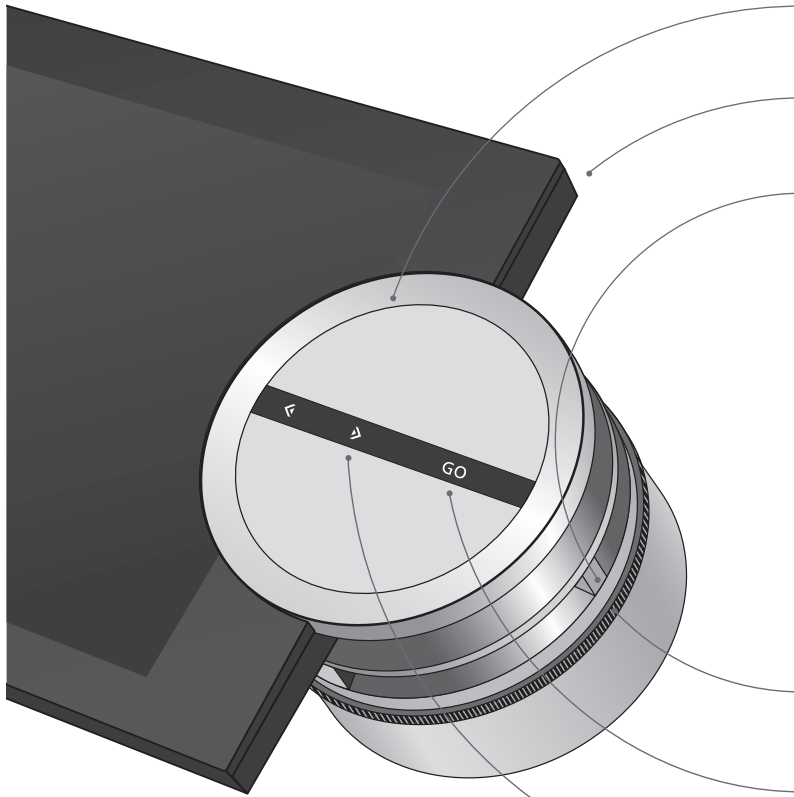
- 스포트라이트와 같은 인공 조명이나 직사광선에 제품을 두지 마십시오.
- 지침에 따라 제품을 설정하고 설치, 연결했는지 확인하십시오.
- 설치 후 이동이 적은 견고한 표면이나 스탠드 위에 제품을 놓으십시오. Bang & Olufsen 전용 스탠드 및 벽걸이용 거치대만 사용하십시오!
- 제품 위에 어떤 물건도 올려 놓지 마십시오.
- 촛불과 같이 뜨거운 열원을 기기 위에 올려 놓지 마십시오.
- 습기가 높거나 비가 내리는 장소, 열원 주변에 제품을 두지 마십시오.
- 이 제품은 건조한 실내 가정 환경에서만 사용하도록 제작되었습니다. 10~40° C 온도 범위에서 사용하십시오.
- 5° C 미만의 온도에 제품이 노출된 경우에는 제품 온도가 정상적인 상온이 될 때까지 상온 상태에 제품을 두고 기다렸다가 전원을 공급하고 전원을 켜십시오.
- 원활한 통풍을 위해 제품 주변에 충분한 공간을 확보해 두십시오.
- 모든 케이블을 다 연결할 때까지 시스템에 있는 어떤 제품에도 전원을 공급하지 마십시오.
- 제품을 분해하려 하지 마십시오. 기술적인 문제는 전문 서비스 직원에게 맡기십시오.
- 전원 콘센트에서 플러그를 뽑으면 제품이 완전히 꺼집니다.

목차

- 6 사운드 시스템 사용 방법
- 7 디스플레이
- 8 음악 듣기
- 10 MOTS, 재생 대기열, 즐겨찾기
- 12 인터넷 라디오 듣기
- 14 사운드 시스템 설치
- 15 청소
- 16 연결
- 18 만약의 상황에 대한 대처 방법 ...

사운드 시스템 사용 방법

이 사운드 시스템은 쉽게 작동하도록 설계되었으며 포인터, 휠, 버튼을 사용하여 작동하실 수 있습니다.



휠: 콘텐츠 목록을 스크롤하거나 메뉴를 탐색합니다.



대기.



포인터: 왼쪽 '원호'를 따라 보기와 메뉴 사이에 '레이저빔'을 움직입니다.



돌리면서 볼륨을 조정합니다.



디스플레이를 켭니다. 선택한 내용을 확인합니다. 트랙을 재생, 일시 정지하거나 하위 메뉴를 불러옵니다.



하위 메뉴를 닫거나 플레이어 모드에서 다음 트랙 또는 방송으로 이동합니다. 저장하지 않고 SETTINGS 메뉴에서 나갑니다.



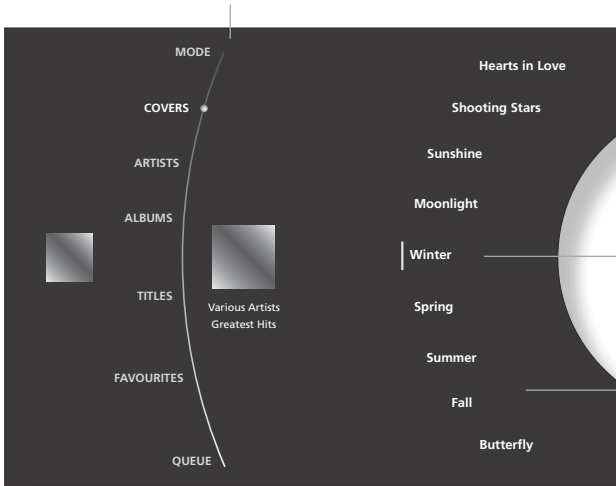
하위 메뉴를 열거나 항목을 선택합니다. 플레이어 모드에서 이전 트랙이나 방송으로 이동합니다.

요약

기호 리모컨 위에 나온 기호는 이 사운드 시스템의 작동 방법을 설명하기 위해 시작 안내서에 사용된 것들입니다. 리모컨으로도 제품을 작동할 수 있습니다. 이 내용을 포함한 자세한 내용은 www.bang-olufsen.com/guides의 설명서에 수록되어 있습니다.

디스플레이에는 브라우저 모드와 플레이어 모드 등 두 가지 모드가 있습니다. 플레이어 모드와 브라우저 모드에서 할 수 있는 작업도 다릅니다.

'원호' - 포인터가 달린 원호로 항목을 선택합니다.



브라우저 모드

브라우저 모드에서는 재생을 중단하지 않고 사운드 시스템의 콘텐츠를 탐색할 수 있습니다. 음악을 추가하여 나만의 재생 대기열을 만들거나, '씨앗을 심는' 것처럼 MOTS 재생 대기열을 자동으로 생성할 수 있습니다.

'휠 포커스' - 현재 선택과 작동의 포커스를 보여줍니다. 항목 왼쪽에 나온 수직선은 새 앨범과 같이 새로운 시작을 보여줍니다.

'휠 목록' - 콘텐츠 목록을 보여줍니다.

GO 버튼을 눌러 브라우저 모드에 들어갈 수 있습니다.



플레이어 모드

플레이어 모드에서는 어떤 음악이 재생 중인지 확인할 수 있습니다. 버튼을 사용하여 재생을 일시 중지하거나, 이전/다음 트랙 또는 라디오 방송으로 이동하거나, 볼륨 휠을 돌려 볼륨을 조정할 수 있습니다.

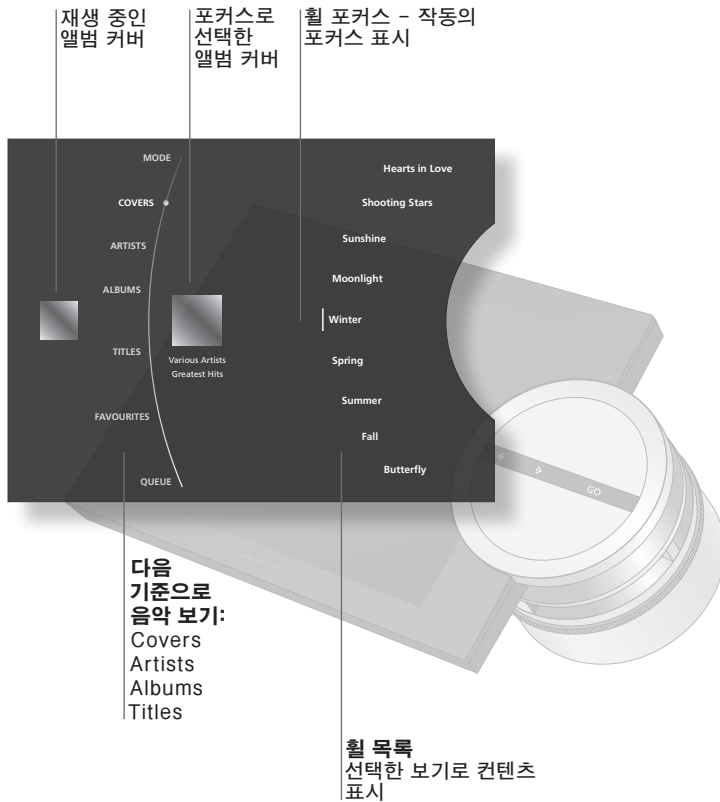
Bang & Olufsen 리모컨으로도 이러한 작동을 할 수 있습니다.

MOTS 아이콘 - 재생 중인 음악이 MOTS로 생성된 것인지 보여줍니다.

마지막 작동 후 3분 뒤에 디스플레이가 플레이어 모드로 자동 진입합니다. 디스플레이 상단으로 포인터를 빠르게 움직이기만 하면 플레이어 모드를 더 빨리 켤 수 있습니다.

시작 시간 사운드 시스템의 시작 시간은 POWER SAVING 설정에 따라 다릅니다. 자세한 내용은 설명서를 참조하십시오.

대기 상태에서 디스플레이를 켜려면 GO 버튼을 누르기만 하면 됩니다. 이제 음악 컬렉션을 탐색하여 청취할 음악을 찾을 수 있습니다.



BeoSound 5 Encore 작동



N.MUSIC 시작

사운드 시스템은 마지막으로 재생한 트랙의 처음부터 시작됩니다.

음악 찾아보기

현재 트랙을 중단하지 않고 음악을 찾아볼 수 있습니다.

일시 중지 또는 재시작

플레이어 모드에서 현재 트랙의 재생을 일시 중지하거나 재시작할 수 있습니다.

특정 트랙 재생

아티스트, 앨범, 커버별로 특정 트랙을 선택합니다.

다음 또는 이전

플레이어 모드에서 다음 또는 이전 트랙으로 이동할 수 있습니다.

끄기

주요 정보

음악 N.MUSIC을 들으려면 하드 디스크, DLNA 서버(NAS), 컴퓨터, USB 스틱, 휴대용 장치와 같은 디지털 음악 소스에 사운드 시스템을 연결해야 합니다. 원하는 소스에 연결하는 방법에 관한 자세한 내용은 이 시작 안내서 16페이지와 설명서를 참조하십시오.



MODE 선택

N.MUSIC
선택*1

GO

확인



보기 선택



찾아보기



열기



찾아보기

GO

한 번 누르면 일시 정지, 다시
누르면 재시작합니다.

보기 선택



찾아보기



열기



찾아보기

GO

확인



이전 또는 다음 트랙



누르기

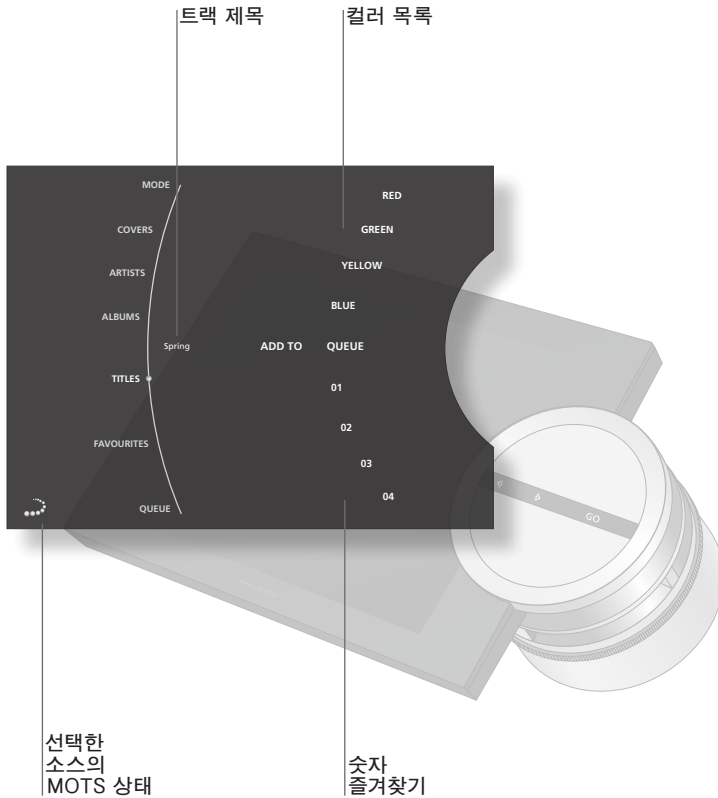
**리모컨
보기**

리모컨 작동에 관한 내용은 www.bang-olufsen.com/guides의 설명서에 수록되어 있습니다.
N.MUSIC에서 사용할 수 있는 보기는 COVERS, ARTISTS, ALBUMS, TITLES입니다. 커버가 없는
앨범은 기본 커버로 표시됩니다.

*1 N.MUSIC 사용하려는 음악 소스(A.MEM, CD, N.MUSIC)의 '이름'을 선택합니다.

MOTS, 재생 대기열, 즐겨찾기

음악 재생 순서를 결정하거나, 사운드 시스템으로 MOTS 재생 대기열을 생성하는 방법을 결정할 수 있습니다. 재생 대기열에 추가한 마지막 트랙이 항상 MOTS의 '씨앗' 역할을 합니다.



BeoSound 5 Encore 작동

N.MUSIC 시작

사운드 시스템은 마지막으로 재생한 트랙의 처음부터 시작됩니다.

MOTS 지정

트랙 하나를 씨앗으로 삼아 비슷한 트랙 시리즈를 끝없이 자동으로 생성합니다.*1

재생 대기열 만들기

재생 대기열에 트랙, 앨범, 아티스트를 추가합니다.

재생 대기열

재생 대기열에서 재생합니다.*2

대기열에서 제거




재생 대기열에서 트랙, 앨범, 아티스트를 제거합니다.

즐거찾기 재생

컬러 목록 4개와 즐겨찾기 99개를 찾아봅니다.*3

정보

***1 MOTS** MOTS라는 컨셉은 '씨앗을 심듯' 트랙 하나를 선택하면, 이 씨앗이 자라 비슷한 음악 목록을 만들어낸다는 개념입니다. 트랙 하나를 재생하면 비슷한 음악들이 계속 재생됩니다. MOTS 재생 대기열을 생성하기 위해, 사운드 시스템은 항상 재생 대기열에 마지막으로 추가한 트랙을 사용합니다.

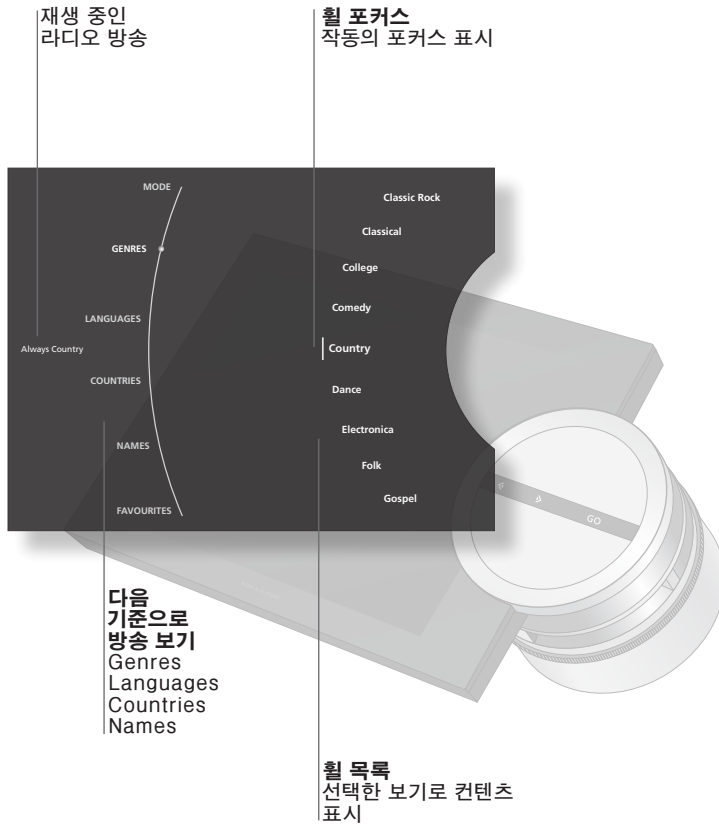
				
MODE 선택	N.MUSIC 선택	확인		
				
트랙 선택	플레이어 모드 켜기	길게 누르기		
				
트랙, 앨범, 아티스트 선택	길게 누르기	'ADD TO QUEUE' 선택	확인	
				
QUEUE 선택	트랙 선택	확인		
				
QUEUE 선택	제거할 항목 선택	길게 누르기 옵션 표시	REMOVE 선택	확인
			또는	
FAVOURITES 선택	컬러 목록 선택	확인	또는	숫자 즐겨찾기 선택
				
				확인

^{2*} **재생 대기열** 재생을 위해 선택한 음악 항목(트랙, 앨범 등) 목록이 재생 대기열에 표시됩니다.

^{3*} **즐거찾기** 좋아하는 음악을 컬러 목록과 숫자 즐겨찾기에 놓은 다음 리모컨으로 빠르게 찾아 선택할 수 있습니다. 자세한 내용은 www.bang-olufsen.com/guides의 설명서를 참조하십시오.

인터넷 라디오 듣기

인터넷 라디오를 사용하면 전 세계 라디오 방송을 쉽게 들을 수 있습니다.



BeoSound 5 Encore 작동

RADIO 시작

마지막으로 들었던 방송에서 사운드 시스템이 자동 시작됩니다.

보기별로 방송 찾기

GENRES, LANGUAGES, COUNTRIES, NAMES별로 방송을 선택합니다.

다음 또는 이전

플레이어 모드에서 다음 또는 이전 라디오 방송을 듣습니다.

즐거찾기로 방송 추가

숫자 즐거찾기에 라디오 방송 지정

즐거찾기 재생

컬러 목록 4개와 즐거찾기 99개를 찾아봅니다.

정보

인터넷 연결 인터넷 라디오를 들으려면 사운드 시스템이 인터넷에 연결되어 있어야 합니다.



MODE 선택



RADIO 선택

GO

확인



보기 선택



찾아보기



열기



찾아보기

GO

선택

플레이어 모드 상단
또는 하단으로 이동플레이어 모드의 이전
또는 다음 방송라디오 방송
선택

GO

길게 누르기

'ADD TO'로
사용할 수 있는
번호에 추가

GO

확인



FAVOURITES 선택

목록 또는 번호
즐거찾기 선택

GO

재생

즐거찾기 Bang & Olufsen 리모컨을 갖고 계신 분은 번호가 지정된 방송에 해당하는 숫자를 눌러 이 방송을 즉시 재생할 수 있습니다. 컬러 목록에서 특정 방송을 들으려면 컬러 버튼을 누르고 숫자를 누르십시오.

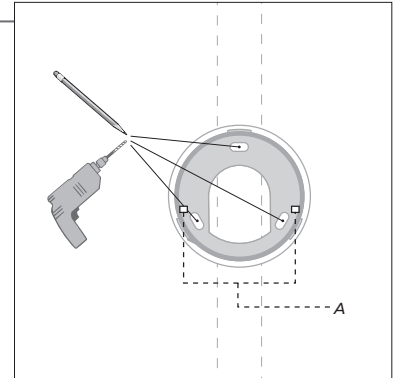
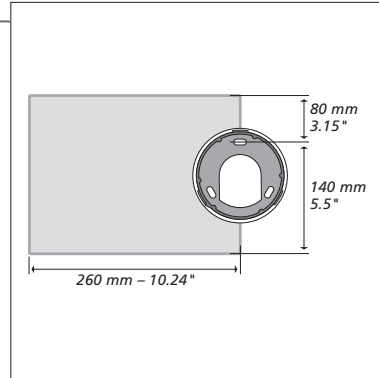
참고! 라디오 방송은 현재 사용할 수 있는 방송만 반영하도록 정기적으로 자동 업데이트됩니다.

사운드 시스템 설치

사운드 시스템은 벽면 또는 옵션 액세서리에 설치해야 합니다. 이 설명서에서는 표준 벽걸이용 거치대를 사용하여 사운드 시스템을 벽면에 설치하는 방법을 설명합니다.

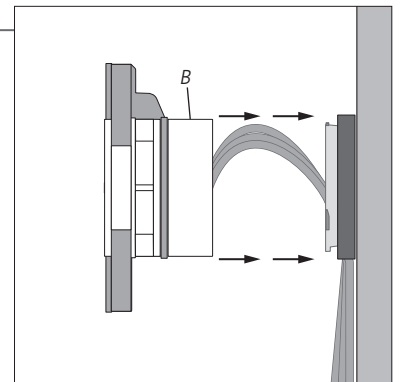
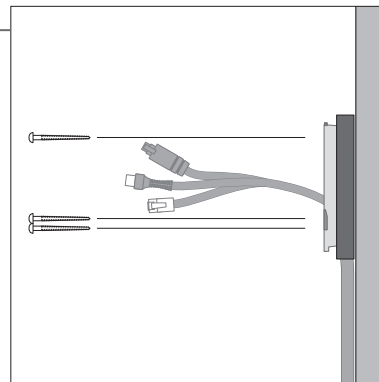
벽걸이용 거치대 위치 지정

사운드 시스템에 적합한 위치를 찾습니다. 동봉된 벽걸이용 거치대 및 스페이스바를 기준 삼아 구멍을 뚫을 위치를 표시합니다. 벽걸이용 거치대가 수평 상태인지 확인하려면 지정된 지지대 두 개의 위쪽(A)에 기포 수준기를 놓으십시오.



벽걸이용 거치대 고정

벽면 자재와 조건을 고려하여 크기와 종류가 적절한 나사 및 벽면 플러그를 사용하십시오. 최소 하중 등급이 3.5kg인 나사/패스너 세 개를 사용하십시오. 벽걸이용 거치대에 사운드 시스템을 조여서 고정하기 전에, 사운드 시스템(B) 뒤쪽 원통의 해당 소켓에 케이블을 삽입하십시오. 소켓에 관한 자세한 내용은 16페이지를 참조하십시오.



정보

경량 파티션 벽면

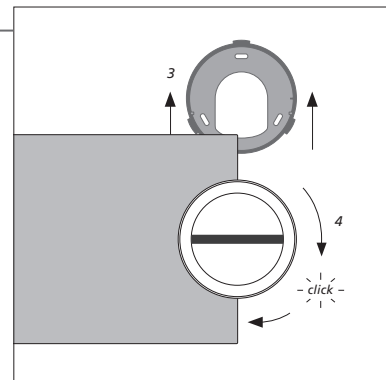
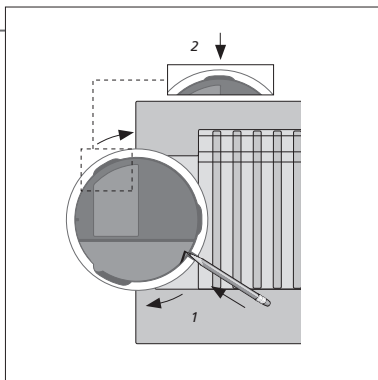
사운드 시스템을 석면 소재 벽면(건식벽 또는 벽판재)에 부착할 때에는 벽걸이용 거치대를 수직 스테드에 고정하십시오. 석면 속으로 들어가는 래그 나사(지름 5mm) 하나를 사용하여 수직 스테드 속으로 25mm 이상 들어가도록 하십시오. 안전을 위해 석고벽용으로 제작된 다른 나사 두 개도 함께 사용하십시오. 장착 수치는 건식벽면에 사용하는 것으로 산정되었습니다.

사운드 시스템 고정

시계 방향으로 원통을 최대한 돌립니다. 원통 바깥쪽의 작은 구멍에 연필이나 비슷한 물건을 넣고 그림 (1)과 같이 잠금 장치를 부드럽게 풀어줍니다.

이제 시계 방향으로 원통을 최대한 돌립니다. 원통의 절단부 중 하나는 (2)와 같이 12시 방향이 되어야 합니다.

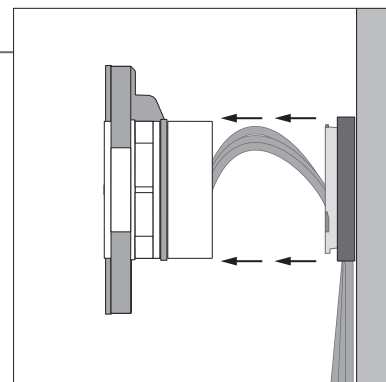
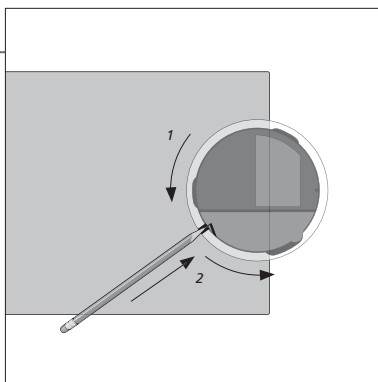
이제 벽걸이용 거치대 (3)에 사운드 시스템을 고정하고, 사운드 시스템이 벽에 완전히 고정될 때까지 (4) 시계 방향으로 원통을 돌립니다.



사운드 시스템 분리

사운드 시스템이 앞쪽을 향하도록 합니다. 시계 반대 방향으로 원통을 최대한 돌립니다. 원통 바깥쪽의 작은 구멍에 연필이나 비슷한 물건을 넣고 그림 (1)과 같이 잠금 장치를 부드럽게 풀어줍니다. 이제 시계 반대 방향으로 원통을 최대한 (2) 돌립니다. 소켓 패널에서 케이블을 분리합니다.

참고! 이 제품은 무거우므로 조심해서 다루어야 합니다.



청소

디스플레이 부드럽고 마른 천으로 사운드 시스템의 먼지를 닦으십시오. 액체 클리너나 분무형 클리너는 사용하지 마십시오.

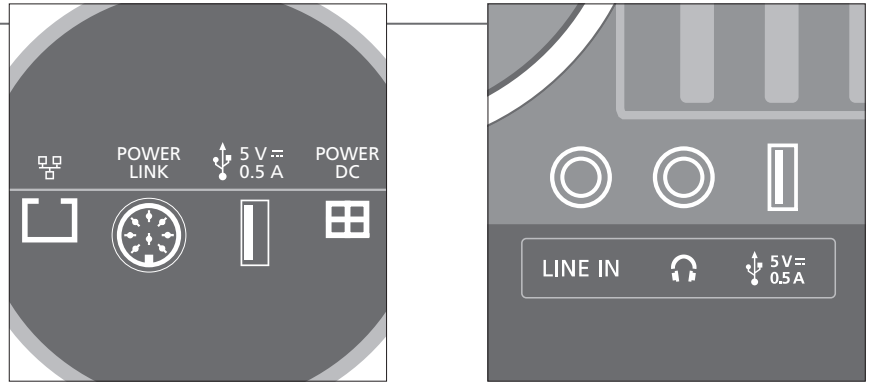
캐비닛 및 컨트롤 마르고 부드러운 천으로 표면을 닦아내십시오. 얼룩이나 먼지를 제거하려면, 세척액과 같은 중성 세제를 희석한 물에 부드러운 천을 적셔 닦으십시오.

참고! 청소와 같은 정기적인 유지 관리는 사용자의 몫입니다.

음악 컬렉션의 탐색 패널로 BeoSound 5 Encore를 사용하려면 디지털 음악 소스를 하나 이상 연결해야 합니다.

연결

영구 소켓은 사운드 시스템 뒤쪽에 있으며, 임시 소켓은 디스플레이 아래에서 편리하게 사용할 수 있습니다.



이더넷 연결*¹

POWER LINK

라우드스피커 연결용 Power Link 소켓

라우드스피커 연결 - Power Link
Power Link 소켓에 액티브 스피커를 연결하고, 양쪽 스피커로 신호를 모두 출력해 보십시오. 자세한 내용은 BeoLab 라우드스피커 설명서를 참조하십시오.



USB

USB 연결 - 외장 하드 디스크 드라이브에 음악 영구 보관.

POWER

제공된 전원 공급장치를 사용하여 사운드 시스템을 전원에 연결합니다.*²

LINE IN

Line-in 연결 - iPod과 같은 MP3 플레이어 연결용.



헤드폰 연결

헤드폰을 끼우면 사운드 시스템에 연결된 스피커의 사운드가 출력되지 않습니다.

참고! 높은 볼륨으로 장시간 감상하면 청각 기능이 저하될 수 있습니다!



USB

USB 연결 - USB 스틱에 음악을 임시 보관할 때.

주요 정보

연결 연결에 관한 자세한 내용은 www.bang-olufsen.com/guides의 설명서를 참조하십시오.

***2 전원 공급장치** 제공된 전원 공급장치로 사운드 시스템을 전원에 연결하는 방법은 해당 설명서를 참조하십시오.

¹ 인터넷 라디오, DLNA 서버(NAS), 타사 서버, BeoSound 5/BeoMaster 5 설치용 참고! 집이나 건물을 벗어나지 않는 LAN(근거리 통신망)에만 연결하십시오.

만약의 상황에 대한 대처 방법 ...

원하는 작동 ...	실행 방법 ...
시작할 때 암호 입력 ...	휠을 사용하여 암호를 숫자로 입력합니다. 숫자를 추가하려면 왼쪽 화살표 버튼 < 또는 GO를 누르십시오. 전에 입력한 숫자를 제거하려면 오른쪽 화살표 버튼 >을 사용하십시오. 입력한 암호를 저장하려면 휠을 돌려 STORE를 선택한 후 GO를 누르십시오. 암호에 관한 자세한 내용은 설명서를 참조하십시오.
소스 전환 ...	포인트를 사용하여 MODE를 선택하십시오. 이제 휠을 돌려 사용할 수 있는 소스를 선택하고 GO를 눌러 확인하십시오.
소스를 사용할 수 없는 이유 알기 ...	선택하려는 소스가 MODE 메뉴에 나타나지 않는 대부분의 이유는 연결이 되지 않았기 때문입니다. 연결 후 다시 시도해 보십시오.
재생 대기열에 트랙 추가 ...	포인트를 사용하여 앨범과 같은 보기를 선택하십시오. 이제 휠을 돌려 선택한 보기를 찾아 보고(필요에 따라 왼쪽 화살표 <를 사용하여 보기를 펼칠 수 있음), 휠을 다시 돌려 재생 대기열에 추가하려는 트랙을 찾아 보십시오. 트랙을 선택할 때 GO를 길게 누른 다음 휠을 돌려 ADD TO QUEUE를 선택하고 GO를 누르십시오.
재생 대기열 보기 ...	포인트를 이동하여 QUEUE를 선택하고 오른쪽 휠 목록에 나타난 대기열을 재생합니다.
재생 대기열 지우기 ...	포인트를 사용하여 QUEUE를 선택한 후, 휠을 돌려 트랙 하나를 임의로 선택합니다. 이제 GO를 길게 누르고 휠을 돌려 CLEAR QUEUE를 선택한 후 GO를 누릅니다.
재생 대기열에서 트랙 제거 ...	포인트를 사용하여 QUEUE를 선택한 후, 휠을 돌려 제거하려는 트랙을 찾습니다. 이제 GO를 길게 누르고 휠을 스크롤하여 REMOVE를 선택한 후 GO를 누릅니다.
MOTS 씨앗으로 트랙 사용 ...	재생 대기열의 마지막 트랙은 항상 MOTS의 씨앗 역할을 하며, 컬러 목록 또는 숫자 즐겨찾기를 재생할 때도 마찬가지입니다. 10페이지를 참조하십시오.
컬러 목록 만들기 ...	휠을 돌려 컬러 목록에 추가하려는 항목(트랙, 앨범, 아티스트, 라디오 방송)을 찾습니다. 이제 GO를 길게 누르고 휠을 돌려 컬러를 선택한 후 GO를 누릅니다. 각각의 음악 소스에는 자체 즐겨찾기 목록이 있으므로, 두 가지 다른 음악 소스에서 컬러 목록 하나로 음악을 추가할 수는 없습니다.
컬러 목록 재생 ...	N.MUSIC을 켭니다. 휠을 돌려 FAVOURITES를 선택하고 GO를 누른 다음, 휠을 돌려 원하는 컬러 목록을 선택하고 GO를 누릅니다.
디스플레이 언어 변경 ...	포인트를 사용하여 MODE를 선택한 후, 휠을 돌려 SETTINGS를 선택하고, 포인트를 다시 사용하여 SYSTEM SETTINGS를 선택하십시오. 이제 휠을 돌려 LANGUAGE를 선택하고 GO를 누른 다음, 휠을 돌려 언어를 선택하고 GO를 누르십시오.

주요 정보

설명서 사운드 시스템에 관해 자세히 알아 보려면 www.bang-olufsen.com/guides에 나온 설명서나 당사 웹사이트의 FAQ 섹션을 참조하십시오.



이 제품은 1999/5/EC
지침(R&TTE)의 규정을
준수합니다.

AT, BE, BG, CH, CY, CZ, DE, DK, EE, ES, FI,
FR, GB, GR, HU, IE, IS, IT, LI, LT, LU, LV,
MT, NL, NO, PL, PT, RO, SE, SI, SK, TR.

Bang & Olufsen은 WLAN을 갖춘 이 오디오
시스템이 1999/5/EC의 핵심 요건 및 기타 유관
조항을 준수함을 선언합니다.
적합성 선언은 www.bang-olufsen.com/guides
를 참조하십시오.

This product incorporates copyright protection
technology that is protected by U.S. patents and
other intellectual property rights. Use of this copy-
right protection technology must be authorized by
Rovi, and is intended for home and other limited
viewing uses only unless otherwise authorized by
Rovi. Reverse engineering or disassembly is
prohibited.

HDMI, the HDMI logo and High-Definition Multi-
media Interface are trademarks or registered
trademarks of HDMI Licensing LLC.

이 제품의 정상 사용시 사람의 손과 송신기
안테나 사이의 거리는 최소 6cm로서, RF
노출 안전 거리인 4cm 이상입니다.

Bang & Olufsen은 각 프로그램 제공자가
제공한 인터넷 라디오 방송의 품질을 보장할
수 없습니다.

전기 및 전자 장비 폐기물(WEEE: Waste Electrical and Electronic Equipment) – 환경 보호



이 기호가 표시된 전기 및 전자 장비와 그 부품 및 배터리는 일반적인 가정용 쓰레기와 함께 폐기할 수 없습니다. 모든 전기 및 전자 장비와 그 부품 및 배터리는 분리수거하여 처리해야 합니다. 해당 국가에서 시행되고 있는 분리수거 시스템을 통해 전기 및 전자 장비와 배터리를 폐기하면 환경을 보호하고, 이를 통해 인체 건강을 보호하며, 천연 자원의 신중하고 이성적인 사용에 기여하게 됩니다. 전기 및 전자 장비와 배터리 및 폐기물을 분리수거하는 것은 해당 전기 및 전자 장비에 존재할 수 있는 위험한 물질로 인한 환경 오염을 미연에 방지하는 길입니다.

Bang & Olufsen 매장에서 해당 국가의 폐기물 처리 규정을 친절히 안내해 드립니다.

크기가 너무 작아 기호를 표시할 수 없는 제품은 사용 설명서, 보증서 또는 포장에 기호가 나와 있습니다.

모든 Bang & Olufsen 제품은 전 세계 유관 환경 법규를 준수합니다.



351088711020000

